

EVOLUTION DES INDICATEURS D'ACTIVITE DES SOCIETES COTEES 1^{er} Semestre 2024 VS 2023

Au 19 juillet 2024, date d'échéance réglementaire, **30** sociétés cotées ou **39%** de la Cote ont communiqué leurs indicateurs du 2^{ème} trimestre 2024.

A la date de publication de cette note, les sociétés qui n'ont toujours pas publié leurs indicateurs sont : **AETECH, ALKIMIA, ELECTROSTAR, GIF-FILTER, MIP et UADH.**

Evolution du revenu global des sociétés cotées

Les indicateurs d'activité des sociétés cotées au 1^{er} semestre 2024 font ressortir une hausse de leur revenu global de **2,3%** par rapport à la même période de l'année 2023, pour se situer à **12** milliards de dinars contre **11,8** milliards de dinars.

72% des sociétés ayant publié leurs indicateurs des six premiers mois de l'année 2024, soit 51 sur 71, ont amélioré leurs revenus par rapport à la même période de l'année précédente.

Les **20** sociétés qui composent le Tunindex20 ont réalisé **7,7** milliards de dinars (ou 64% du revenu global), quasi similaire aux réalisations de la même période de l'année écoulée.

Evolution du revenu global des sociétés du Tunindex 20

en mD	Au 30/06/2024	Au 30/06/2023	variation(%)
SFBT	367 091	357 523	2,68%
ATTIJARI BANK	349 523	323 744	7,96%
BIAT	722 042	692 214	4,31%
BH BANK	361 548	312 818	15,58%
BT	259 039	227 013	14,11%
BNA	497 957	496 287	0,34%
AMEN BANK	294 977	278 915	5,76%
ATB	184 478	167 342	10,24%
UIB	267 001	255 858	4,36%
PGH	1 890 487	2 011 671	-6,02%
SOTUVER	50 127	82 381	-39,15%
TPR	95 600	103 375	-7,52%
CARTHAGE CEMENT	212 963	208 547	2,12%
ONE TECH HOLDING	532 041	593 527	-10,36%
CITY CARS	137 475	144 297	-4,73%
EURO-CYCLES	54 300	49 197	10,37%
SAH	462 241	437 998	5,53%
DELICE HOLDING	703 562	702 849	0,10%
ASSU MAGHREBIA VIE	62 684	55 969	12,00%
SMART TUNISIE	180 152	158 634	13,56%
Total	7 685 288	7 660 159	0,33%

Evolution des revenus par secteur :

Pour le secteur financier, les 12 banques cotées ont réalisé un Produit Net Bancaire (PNB) cumulé de 3 502MD durant la première moitié de l'année 2024, contre 3 313MD sur la même période de l'année 2023, soit une progression de 5,7%.

Le revenu global net des 7 sociétés de leasing cotées a augmenté de 7,1% durant le premier semestre de l'année 2024 par rapport à la période similaire de l'année 2023, pour atteindre 269MD contre 251MD.

Les six compagnies d'assurances cotées ont vu le montant global des primes émises atteindre 835MD contre 759MD, soit une progression de 10,0%.

Regroupant 28 sociétés cotées, le secteur financier, dans son ensemble, a réalisé un revenu global de 4 639MD contre 4 348MD soit une progression de 6,7%.

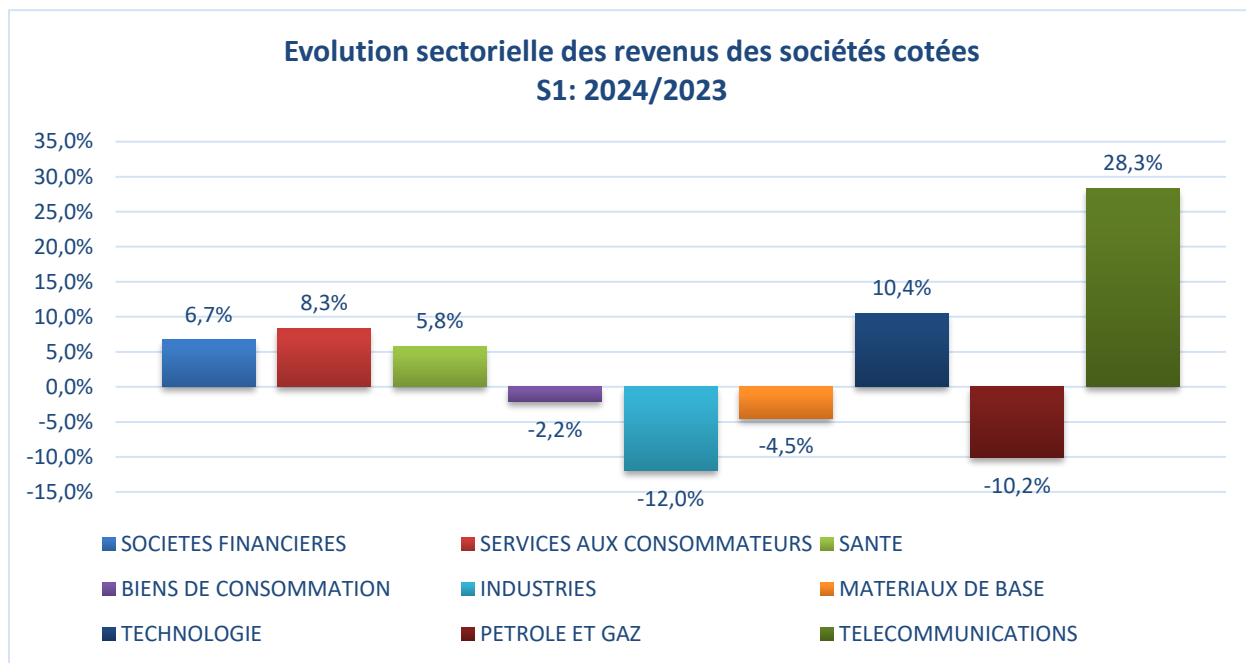
Concernant le secteur des Biens de Consommation, le revenu global des trois grands groupes opérant dans l'agroalimentaire (Poulina Group Holding, Délice Holding et SFBT) a régressé de -3,6% pour passer de 2 961MD à 3 072MD. Dans ce même secteur, les quatre concessionnaires automobiles (hors UADH) ont vu leur chiffre d'affaires global progresser de 12,3% durant le premier semestre 2024 pour se situer à 619MD contre 551MD durant la période similaire de l'année 2023.

Pour sa part, dans le secteur des Services aux Consommateurs, le chiffre d'affaires global de deux enseignes de la grande distribution cotées en Bourse (Monoprix et Magasin Général) a augmenté de 7,7% au 1^{er} semestre 2024 par rapport à la même période de l'année 2023, pour atteindre 828MD contre 769MD.

En général, cinq des neuf secteurs ont réalisé des performances positives, le secteur télécommunication a réalisé la plus forte progression avec 28,3%, suivi par le secteur Technologies avec 10,4%.

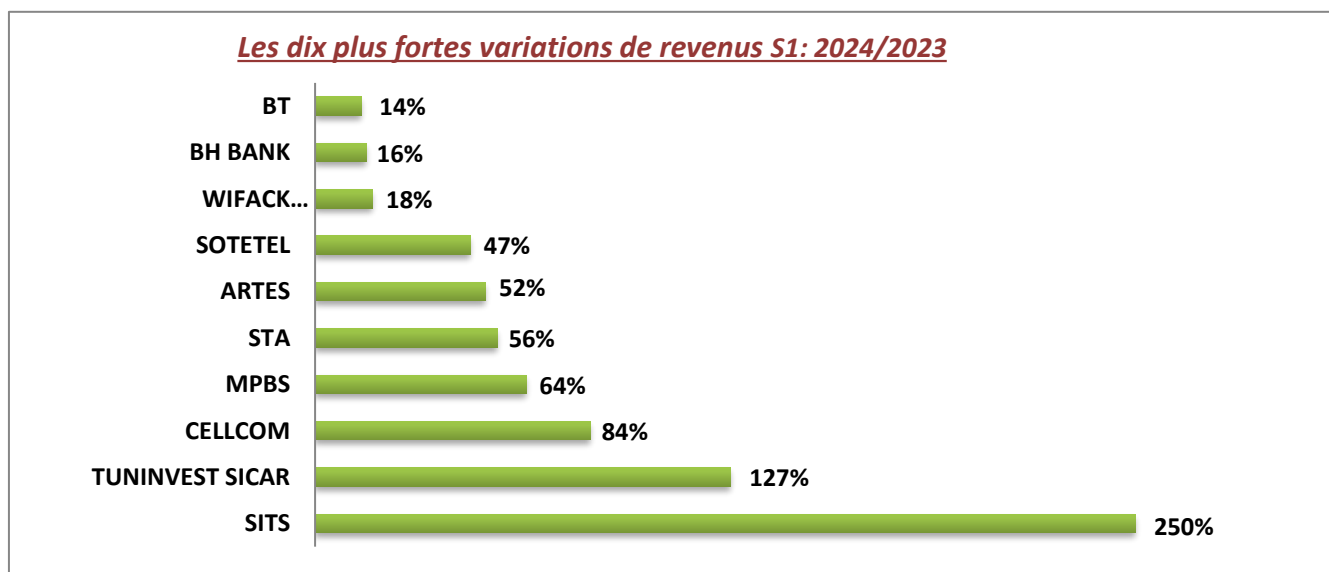
Concernant les sous-secteurs, sept ont marqué des performances positives. Les plus fortes hausses reviennent à Distribution avec 10,8%, suivi des Assurances avec 10,0% et Services Financiers avec 9,5%.

La contre-performance a touché cinq sous-secteurs, les plus fortes baisses reviennent aux Biens et Services Industriels avec - 12,7%, suivis des Bâtiment et Matériaux de construction avec -10,8%.

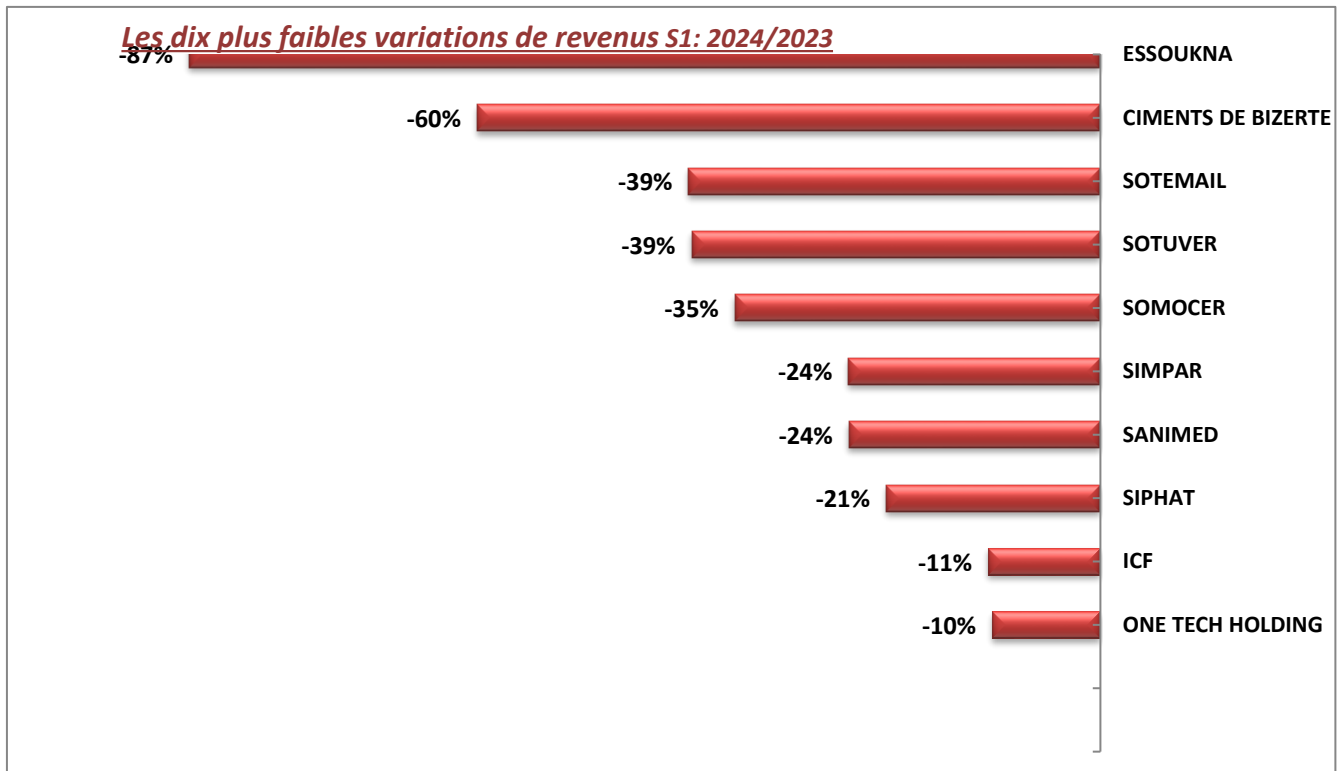


Evolution des revenus par société :

Les plus fortes hausses de revenus ont été réalisées par SITS (+250), TUNINVEST SICAR (+127%), CELLCOM (+84%), MPBS (+64%), STA (+56%) et ARTES (+52%).



En revanche, les plus fortes baisses de revenus ont été enregistrées par ESSOUKNA (-87%), CIMENTS DE BIZERTE (-60%), SOTEMAIL (-39%), SOTUVER (-39%) et SOMOCER (-35%).



Evolution des indices :

L'indice de référence de la Bourse de Tunis, le TUNINDEX, a enregistré une progression de 11,15% durant le premier semestre 2024 contre une hausse de 10,47% durant la même période de l'année 2023.

L'indice TUNINDEX20 a affiché, durant la même période, la même tendance avec une hausse de 14,22% contre une progression de 11,62% durant la même période de l'année 2023.

Huit des douze indices sectoriels publiés par la Bourse de Tunis ont enregistré des performances positives à la clôture du premier semestre 2024. Les meilleures performances reviennent à l'indice « Service financiers » avec 20,71% et l'indice Agro-alimentaire et Boissons avec 19,50%.

En revanche, 4 indices sectoriels ont enregistré des performances négatives. L'indice « Bâtiment et Matériaux de Construction » a connu la plus forte baisse avec -5,54% suivi par l'indice « Biens de Consommation » avec -3,84% et « Distribution » avec -3,84%.

Secteur d'activité	Evolution de l'indice au 30/06/2024	Evolution des revenus du secteur- S1 :2024/2023
Tunindex	11,50%	2,4%
TunIndex20	14,22%	0,3%
Sociétés Financières	13,18%	6,69%
Banques	14,06%	5,70%
Assurances	-3,74%	10,01%
Services Financiers	20,71%	9,52%
Services aux Consommateurs	-3,84%	8,31%
Distribution	-3,84%	10,84%
Biens de Consommation	15,56%	-2,15%
Agro-alimentaire et Boissons	19,50%	-3,63%
Produits Ménagers et de Soins Personnels	3,59%	5,69%
Industries	0,74%	-12%
Bâtiment et Matériaux de Construction	-5,54%	-7,57%
Matériaux de Base	3,53%	-4,52%

NB : Cette note est réalisée à partir des indicateurs d'activité trimestriels publiés par les sociétés cotées et des indices sectoriels publiés par la Bourse, sauf erreur ou omission de notre part.

EVOLUTION DES REVENUS DES SOCIETES COTEES Q2 - 2024 VERSUS 2023

Chiffres exprimés en 1 000 dinars

	Secteur/ Société/Sous-secteur	Au 30/06/2024	Au 30/06/2023	Variation
	SOCIETES FINANCIERES	4 639 180	4 348 090	6,7%
	BANQUES	3 502 005	3 313 192	5,7%
1	AMEN BANK	294 977	278 915	5,8%
2	ATB	184 478	167 342	10,2%
3	ATTIJARI BANK	349 523	323 744	8,0%
4	BH BANK	361 548	312 818	15,6%
5	BIAT	722 042	692 214	4,3%
6	BNA	497 957	496 287	0,3%
7	BT	259 039	227 013	14,1%
8	BTE	31 989	31 083	2,9%
9	STB	337 714	340 131	-0,7%
10	UBCI	153 385	151 786	1,1%
11	UIB	267 001	255 858	4,4%
12	WIFACK INTERNATIONAL BANK	42 352	36 000	17,6%
	ASSURANCES	835 158	759 132	10,0%
13	BH ASSURANCE	103 326	91 260	13,2%
14	ASTREE	160 890	148 180	8,6%
15	STAR	235 264	214 780	9,5%
16	TUNIS RE	118 558	105 407	12,5%
17	ASSURANCES MAGHREBIA	154 435	143 535	7,6%
18	ASSURANCES MAGHREBIA VIE	62 684	55 969	12,0%
	SERVICES FINANCIERS	302 017	275 766	9,5%
19	ATL	43 927	41 287	6,4%
20	ATTIJARI LEASING	33 908	32 021	5,9%
21	BEST LEASE	25 581	23 637	8,2%
22	CIL	41 121	37 703	9,1%
23	HANNIBAL LEASE	40 710	37 510	8,5%
24	BH LEASING	19 081	17 531	8,8%
25	TUNISIE LEASING ET FACTORING	64 743	61 633	5,0%
26	PLACEMENTS DE TSIE SICAF	1 638	1 508	8,6%
27	SPDIT-SICAF	30 496	22 578	35,1%
28	TUNINVEST SICAR	812	358	126,9%
	SERVICES AUX CONSOMMATEURS	2 363 549	2 182 166	8,3%
	DISTRIBUTION	1 669 013	1 505 721	10,8%
29	ARTES	119 979	78 871	52,1%
30	CELLCOM	32 600	17 700	84,2%

31	CITY CARS	137 475	144 297	-4,7%
32	ENNAKL AUTOMOBILES	310 663	295 308	5,2%
33	MAGASIN GENERAL	488 571	457 543	6,8%
34	MONOPRIX	339 369	311 032	9,1%
35	SOTUMAG	9 772	9 955	-1,8%
36	UADH			
37	SMART TUNISIE	180 152	158 634	13,6%
38	STA	50 433	32 381	55,7%
	MEDIAS			
39	MIP			
	VOYAGE ET LOISIRS	694 536	676 445	2,7%
40	TUNISAIR	694 536	676 445	2,7%
	SANTE	70 488	66 632	5,8%
41	SIPHAT	4 277	5 382	-20,5%
42	UNIMED	66 211	61 250	8,1%
	BIENS DE CONSOMMATION	3 681 789	3 762 714	-2,2%
	AUTOMOBILES ET EQUIPEMENTIERS	93 547	88 454	5,8%
43	ASSAD	42 189	37 041	13,9%
44	GIF FILTER			
45	STIP	51 358	51 413	-0,1%
	AGROALIMENTAIRE ET BOISSONS	3 050 559	3 165 519	-3,6%
46	DELICE HOLDING	703 562	702 849	0,1%
47	LAND'OR	89 419	93 476	-4,3%
48	SFBT	367 091	357 523	2,7%
49	POULINA GP HOLDING	1 890 487	2 011 671	-6,0%
	PRODUITS MENAGERS ET DE SOINS PERSONNELS	537 683	508 741	5,7%
50	ELECTROSTAR			
51	EUROCYCLES	54 300	49 197	10,4%
52	NEW BODY LINE	2 945	3 055	-3,6%
53	OFFICEPLAST	18 197	18 491	-1,6%
54	SAH (LILAS)	462 241	437 998	5,5%
	INDUSTRIES	968 548	1 100 716	-12,0%
	BATIMENT ET MATERIAUX DE CONSTRUCTION	349 875	392 329	-10,8%
55	CARTHAGE CEMENT	212 963	208 547	2,1%
56	CIMENTS DE BIZERTE	20 288	50 352	-59,7%
57	ESSOUKNA	216	1 703	-87,3%
58	MPBS	44 245	26 907	64,4%
59	SIMPAR	2 883	3 800	-24,1%
60	SITS	3 420	976	250,5%
61	SOMOCER	30 198	46 468	-35,0%
62	SOTEMAIL	19 743	32 607	-39,5%
63	SANIMED	15 919	20 969	-24,1%

	BIENS ET SERVICES INDUSTRIELS	618 674	708 388	-12,7%
64	ONE TECH HOLDING	532 041	593 527	-10,4%
65	SIAME	22 910	20 040	14,3%
66	SOTUVER	50 127	82 381	-39,2%
67	SAM	13 596	12 440	9,3%
	MATERIAUX DE BASE	242 946	254 437	-4,5%
	CHIMIE	90 883	97 247	-6,5%
68	AIR LIQUIDE TSIE	18 948	16 658	13,7%
69	ALKIMIA			
70	ICF	71 935	80 589	-10,7%
	MATIERES PREMIERES	152 063	157 190	-3,3%
71	SOTIPAPIER	56 463	53 814	4,9%
72	TPR	95 600	103 375	-7,5%
	TECHNOLOGIE	34 181	30 957	10,4%
73	AETECH			
74	TELNET HOLDING	34 181	30 957	10,4%
	PETROLE ET GAZ	7 249	8 068	-10,2%
75	SOTRAPIL	7 249	8 068	-10,2%
	TELECOMMUNICATIONS	67 497	52 601	28,3%
76	SOTETEL	23 075	15 650	47,4%
77	TAWASOL GROUP HOLDING	44 422	36 951	20,2%
	TOTAL GENERAL	12 075 428	11 806 382	2,3%

* Banques = Produit Net Bancaire - Assurances = primes émises - Leasing = revenus nets de leasing - Autres secteurs = chiffre d'affaires HT

Bourse des valeurs Mobilières de Tunis

34, Avenue de la Bourse - 1053, Les Berges du Lac II

Tél : (+216) 71 197 910 - Fax (+216) 71 197 903 / Info@bvmt.com.tn/www.bvmt.com.tn